



PREFEITURA MUNICIPAL GALVÃO

GALVÃO - SC

1 - Características Gerais

1.1 - EDIFICAÇÃO

REFORMA GINÁSIO DE ESPORTES

1.2 - LOCAL DA OBRA

Rua José Pithan Severo / Rua Tiradentes, Quadra nº 35, Centro, Galvão
– SC.

1.3 - PROPRIETÁRIO

Prefeitura Municipal de Galvão

1.4 - ENGENHEIRO RESPONSÁVEL PELO PROJETO

EDUARDO BRATTI
Eng.º. Civil - CREA-SC- 048003-1

PATRICIA ROSSONI L. LONGO
Eng.º. Civil - CREA-SC- 098741-9

Galvão - SC, Outubro de 2015.

I - Dos Procedimentos Básicos de Segurança

Os procedimentos básicos na segurança contra incêndio serão:

I - alerta: identificada uma situação de emergência, qualquer pessoa que identificar tal situação deverá alertar, através do sistema de alarme, ou outro meio identificado e conhecido de alerta disponível no local, os demais ocupantes da edificação.

II - análise da situação: a situação de alerta deverá ser avaliada, e, verificada a existência de uma emergência, deverão ser desencadeados os procedimentos necessários para o atendimento da emergência;

III - apoio externo: acionamento do Corpo de Bombeiros Militar, de imediato, através do Telefone 193, devendo informar: a) nome do comunicante e telefone utilizado; b) qual a emergência, sua característica, o endereço completo e os pontos de referência do local (vias de acesso, etc); c) se há vítimas no local, sua quantidade, os tipos de ferimentos e a gravidade.

IV - primeiros socorros: prestar primeiros-socorros às vítimas, mantendo ou estabilizando suas funções vitais até a chegada do socorro especializado.

V - eliminar riscos: realizar o corte das fontes de energia elétrica e do fechamento das válvulas das tubulações (GLP, GN, acetileno, produtos perigosos, etc), da área atingida ou geral, quando possível e necessário.

VI - abandono de área: proceder abandono da área parcial ou total, quando necessário, conforme definição preestabelecida no plano de segurança, conduzindo a população fixa e flutuante para o ponto de encontro, ali permanecendo até a definição final do sinistro.

VII - isolamento da área: isolar fisicamente a área sinistrada de modo a garantir os trabalhos de emergência e evitar que pessoas não autorizadas adentrem o local.

VIII - confinamento e combate a incêndio: proceder o combate ao incêndio em fase inicial e o seu confinamento, de modo a evitar sua propagação até a chegada do CBMSC.

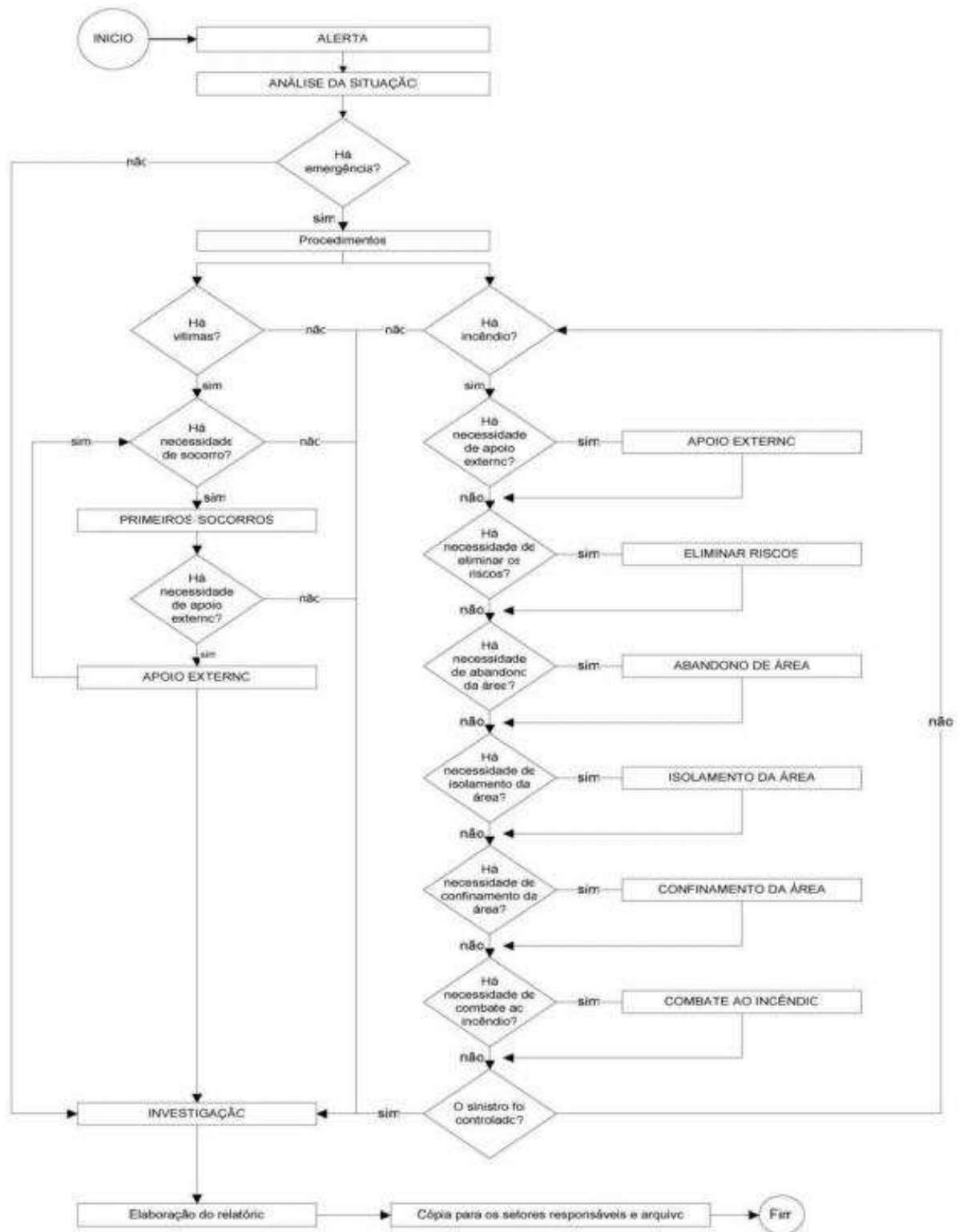
- A sequência lógica dos procedimentos será conforme o fluxograma do Anexo C.

- Para a eliminação dos riscos é necessário: definir o tipo de risco, definir os equipamentos necessários à proteção e **definir o responsável para realizá-los em caso de sinistro.**

- Este plano de emergência contempla ações de abandono para portadores de necessidades especiais ou mobilidade reduzida, bem como as pessoas que necessitem de auxílio (idosos, crianças, gestantes, etc).

- O isolamento das áreas compreende a verificação das áreas, por responsável, verificando e certificando que todos evacuaram o local.

Fluxograma dos Procedimentos de Emergência



Fonte: NBR 15.219:2005, da Associação Brasileira de Normas Técnicas.

II – Dos Exercícios Simulados

Exercícios simulados de abandono de área no imóvel, com a participação de toda a população fixa, devem ser realizados no mínimo duas vezes ao ano (semestralmente).

Após o término de cada simulado deve ser realizada uma reunião, com registro em ata, para a avaliação e correção das falhas ocorridas, descrevendo no mínimo:

I - data e horário do evento;

II - número de pessoas que participaram do simulado;

III - tempo gasto para o abandono total da edificação;

IV - atuação dos responsáveis envolvidos;

V - registro do comportamento da população;

VI - falhas em equipamentos;

VII - falhas operacionais;

VIII - outros problemas e sugestões levantados durante o simulado.

Os exercícios simulados deverão ser realizados uma vez com comunicação prévia para a população do imóvel; e uma segunda vez no ano sem a comunicação prévia.

Todos os simulados deverão ser comunicados com no mínimo 24h de antecedência ao CBMSC.

Os exercícios simulados poderão ter a participação do CBMSC, mediante solicitação prévia e avaliação da Autoridade Bombeiro Militar conforme o caso.

III – Da Planta de Emergência

A planta de emergência visa facilitar o reconhecimento do local por parte da população da edificação e das equipes de resgate dividindo-se em dois tipos: interna e externa, **conforme ANEXO A, B, C e D**

Localização da planta de Emergência interna:

A planta interna deverá ser localizada **no interior de cada unidade autônoma**, a qual indicará claramente o caminho a ser percorrido para que a população saia do imóvel em caso de incêndio ou pânico.

As plantas de emergência devem ser fixadas atrás das portas dos ambientes com altura de 1,7m, sendo que quando os ambientes tiverem portas que permaneçam abertas, a planta deverá ser afixada na parede ao lado desta.

Localização da planta de Emergência externa:

A planta externa deverá ser localizada **próxima a todas as saídas de emergência**, a qual indica claramente o caminho a ser percorrido para que a população saia do imóvel em caso de incêndio ou pânico e possa chegar até o ponto de encontro (local seguro no térreo e fora da edificação).

IV – Programa de Manutenção dos Sistemas Preventivos

O responsável pelo imóvel ou a brigada de incêndio deverá verificar a manutenção dos sistemas preventivos contra incêndio, registrando em livro: os problemas identificados e a manutenção realizada.

As observações mínimas nos sistemas serão as seguintes:

I - iluminação de emergência: verificar todas as luminárias e seu funcionamento no mínimo uma vez a cada 90 dias;

II - saídas de emergência: verificar semanalmente a desobstrução das saídas e o fechamento das portas corta-fogo;

III - sinalização de abandono de local: verificar a cada 90 dias se a sinalização apresenta defeitos, devendo indicar o caminho da rota de fuga;

IV - alarme de incêndio: verificar a central de alarme a cada 90 dias e realizar o acionamento do alarme no mínimo quando da realização dos exercícios simulados;

V - sistema hidráulico preventivo: verificar semestralmente as mangueiras e hidrantes, devendo acionar o sistema, com abertura de pelo menos um hidrante durante a realização dos exercícios simulados;

VI - instalações de gás combustíveis: verificar as condições de uso das mangueiras anualmente, os cilindros de GLP, a pressão de trabalho na tubulação e a validade do seu teste hidrostático;

VII - outros riscos específicos: caldeiras, vasos de pressão, gases inflamáveis ou tóxicos, produtos perigosos e outros, conforme recomendação de profissional técnico;

VIII - verificar as condições de uso e operação de outros sistemas e medidas de segurança contra incêndio e pânico do imóvel.

Terminologias Específicas

exercícios simulados: exercícios de treinamento, envolvendo toda a população fixa do imóvel, realizando a evacuação do imóvel, além da execução do plano de emergência.

plano de emergência: documento que contem os procedimentos que devem ser adotados pelas pessoas ocupantes do imóvel em caso de situação de emergência.

planta de emergência: croqui ou planta simplificada que visa facilitar o reconhecimento do local por parte da população da edificação e das equipes de resgate dividindo-se em dois tipos: interna e externa;

planta interna: é aquela localizada no interior de cada unidade autônoma, (por exemplo: quarto de hotéis e similares, banheiros coletivos e ambientes de reunião de público, salas comerciais e outros) a qual indica claramente o caminho a ser percorrido para que a população saia do imóvel em caso de incêndio ou pânico.

planta externa: é aquela localizada no hall de entrada principal do pavimento de descarga de todas ocupações constando o pavimento de descarga, demais edificações no mesmo terreno, sistemas preventivos, vias de acesso, riscos isolados e o ponto de encontro.

ponto de encontro: local externo à edificação e seguro dos efeitos do sinistro, onde as pessoas deverão aguardar a chegada do socorro, ou permanecer após a evacuação do imóvel em caso de emergência.

Galvão - SC, Outubro de 2015.

Eduardo Bratti
Engº Civil – AMNOROESTE
CREA-SC 048003-9

Patricia Rossoni L.Longo
Engº Civil – AMNOROESTE
CREA-SC 098741-9